



Santé Ontario

Destinataire : Partenaires du système de santé
Expéditeur : Matthew Anderson, président et directeur général, Santé Ontario
OBJET : 22 avril 2021 – Mise à jour no 9 : Réponse du système de santé à la pandémie de COVID-19

La pandémie continue de mettre à rude épreuve notre système de santé. Plus que jamais, nos ressources collectives sont nécessaires pour maximiser la capacité de notre système à soutenir les patients qui ont besoin de soins aigus et critiques dans nos hôpitaux. L'objectif de cette mise à jour est de vous faire part des travaux urgents entrepris par le système en réponse à la troisième vague. C'est aussi l'occasion de vous remercier sincèrement pour votre collaboration continue pendant cette période, qui est sans doute la plus difficile que nous ayons connue.

Notre réponse à la troisième vague continue d'évoluer en fonction des besoins. Actuellement, nous nous concentrons sur les initiatives majeures suivantes :

1. Trouver des lits supplémentaires pour soins aigus et critiques dans les hôpitaux de la province. Nous travaillons avec notre système de gestion des incidents (SGI) de soins intensifs et les responsables des systèmes hospitaliers pour trouver le plus grand nombre possible de lits médicaux/chirurgicaux et d'unités de soins intensifs dotés de personnel. Nous continuons à surveiller la réduction des interventions chirurgicales et des procédures non urgentes dans les hôpitaux, conformément à la directive du médecin hygiéniste en chef, qui demande de poursuivre les efforts de réduction afin de maximiser la capacité des lits et des ressources humaines. La directive 2 du médecin hygiéniste en chef s'applique à tous les hôpitaux et établissements de la province, y compris ceux du Nord, qui pratiquent des chirurgies et des interventions non urgentes, y compris les hôpitaux publics, les établissements de santé indépendants, les hôpitaux privés et les établissements extrahospitaliers. Se n'applique pas aux hôpitaux spécialisés en pédiatrie. En réduisant la capacité de ces domaines, on libère des ressources humaines dans le domaine de la santé qui peuvent être redéployées dans les zones où les besoins sont les plus grands.
2. Capacité des ressources humaines dans le domaine de la santé. Un certain nombre de stratégies en matière de ressources humaines sont mises en œuvre pour soutenir l'augmentation de la capacité des lits de soins intensifs. En plus d'évaluer le besoin d'autres modèles de soins et d'en élaborer, nous travaillons avec le ministère de la Santé sur un processus provincial centralisé et coordonné de redéploiement volontaire des travailleurs de la santé est entrepris. Santé Ontario a tenu un webinaire avec les cadres infirmiers et cliniques

des hôpitaux cette semaine et communiquera des renseignements sur ce processus dans les prochains jours.

3. Les transferts de patients sont nécessaires pour équilibrer le système hospitalier. Les structures du SGI de Santé Ontario ont coordonné plus de 2 000 transferts de patients depuis novembre 2020 afin de répartir la charge de travail et donner un accès équitable aux patients. Le Centre de commandement des soins intensifs de l'Ontario COVID-19 et les structures régionales du SGI continuent de diriger le transfert des patients dans toute la province, avec le soutien et la collaboration de nombreux partenaires hospitaliers et de transport.
4. Un SGI de transport a été mis en place. Avec la hausse du volume des transferts de patients, une approche proactive de la planification du transport est mise en œuvre. L'importance d'un processus sûr, efficace et centralisé pour gérer les transferts à haut volume dans toute la province est bien connue. Pour permettre une réponse coordonnée, nous avons mis en place un SGI pour les transports composés de représentants du ministère de la Santé, de Criticall, d'Ornge, des services paramédicaux, des SGI du grand Toronto, OH-Est et OH-Ouest, ainsi que du SGI des soins intensifs.
5. Transferts de patients des hôpitaux vers des établissements de soins de longue durée. En partenariat avec le ministère des Soins de longue durée, nous avons organisé un webinaire avec plus de 900 gestionnaires de soins de longue durée pour insister sur la nécessité d'admettre ou de réadmettre le plus grand nombre possible de patients hospitalisés de manière sûre et appropriée. Nous avons lancé un appel à l'action collectif pour que le système de soins de longue durée s'efforce d'atteindre un minimum de 1 500 placements à partir des hôpitaux au cours des deux prochaines semaines, en collaboration avec nos équipes de services de soutien des soins à domicile et communautaires et nos partenaires hospitaliers.
6. Ressources hors province et hors pays. Nous travaillons en étroite collaboration avec nos partenaires du ministère de la Santé afin de trouver les ressources humaines supplémentaires en matière de santé qui pourraient être disponibles pour nos hôpitaux à partir d'autres provinces. Nous évaluons notamment la nécessité d'envoyer les patients qui doivent subir en urgence une chirurgie pour un cancer ou une chirurgie cardiaque et vasculaire dans des hôpitaux américains proches pour y recevoir les soins nécessaires, compte tenu de la demande imposée aux hôpitaux de l'Ontario.
7. Dialogue avec les prestataires de soins primaires. Nous continuons à travailler avec les prestataires de soins primaires dans toute la province, en les encourageant à continuer à fournir des services de soins primaires essentiels, y compris le dépistage du cancer et la vaccination, en plus de leur rôle continu dans les efforts de réponse à la COVID-19.

Pour votre information, nous avons joint deux tableaux décrivant nos système de gestion des incidents (SGI) de soins intensifs et nos structures régionales du SGI. Nous continuerons à vous tenir

informés de nos efforts en faveur du système de santé. Au nom du ministère de la Santé de l'Ontario, je tiens à vous remercier encore une fois pour votre engagement inlassable et dévoué à l'égard des soins aux Ontariens. Ensemble, nous y arriverons.

Matthew Anderson

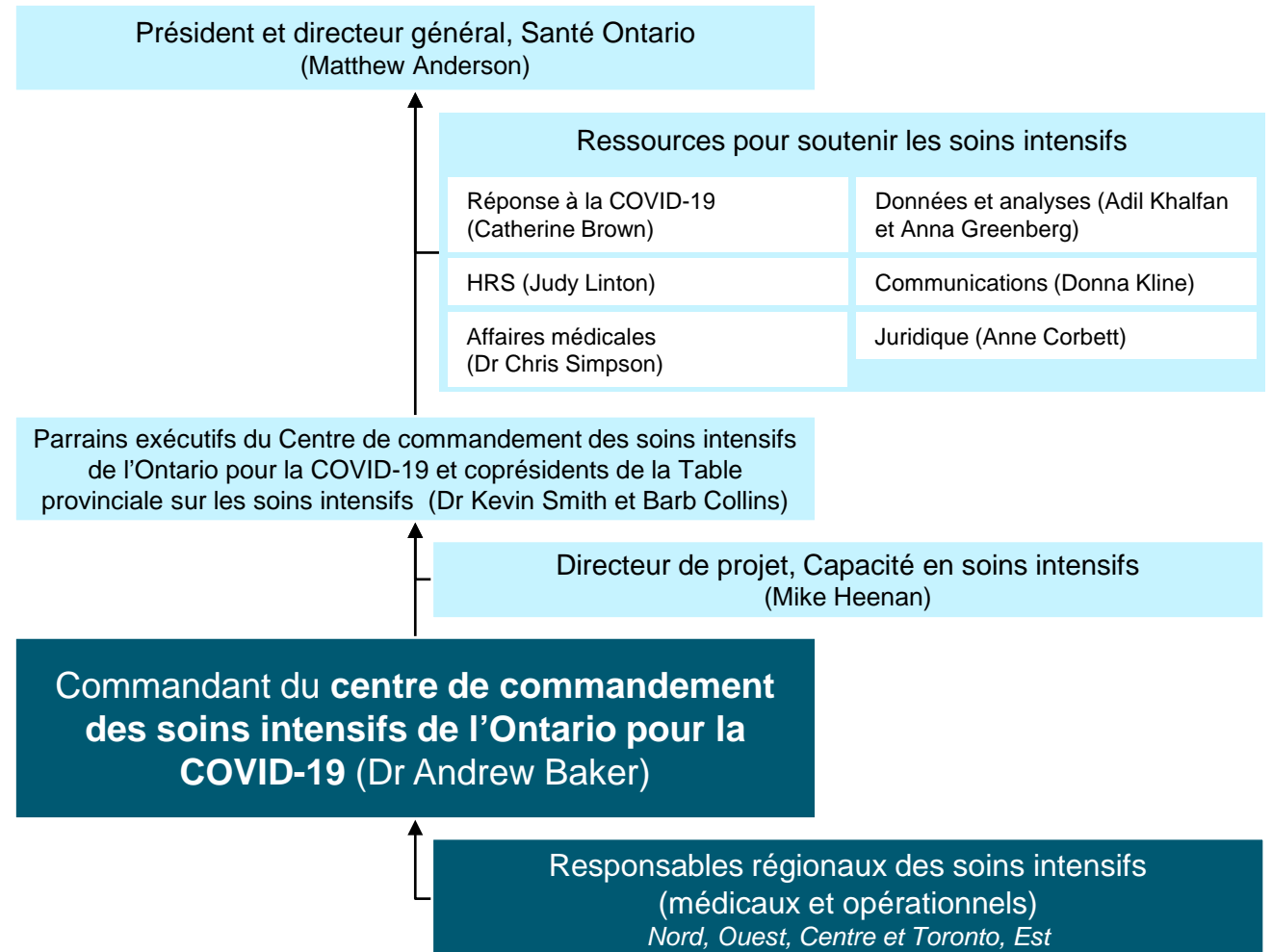
Structure du SGI des soins intensifs

Centre de commandement des soins intensifs de l'Ontario pour la COVID-19

Créé en mars 2020, le **Centre de commandement des soins intensifs de l'Ontario pour la COVID-19** est un organe décisionnel provincial unique pour les soins intensifs et s'est vu confier quatre rôles :

- Le pouvoir de diriger le déplacement des patients dans ou entre les régions afin d'alléger la charge des unités de soins intensifs et de maximiser l'utilisation de nos ressources.
- Le pouvoir de diriger le déplacement des ventilateurs et d'autres appareils, selon les besoins, afin de maximiser la capacité de soins critiques.
- Le pouvoir de déclencher des protocoles de triage.
- La responsabilité d'aider toutes les régions et tous les hôpitaux de soins intensifs à maximiser la création et le maintien d'une capacité supplémentaire de soins intensifs.

Au sein de cette structure, le Centre de commandement des soins intensifs de l'Ontario pour la COVID-19 est dirigé par un commandant, qui relève des coprésidents de la Table provinciale des soins intensifs, qui assurent le parrainage exécutif. Les coprésidents de la Table provinciale des soins intensifs relèvent du président et chef de la direction de Santé Ontario. La structure est également soutenue par les responsables des ressources de Santé Ontario.



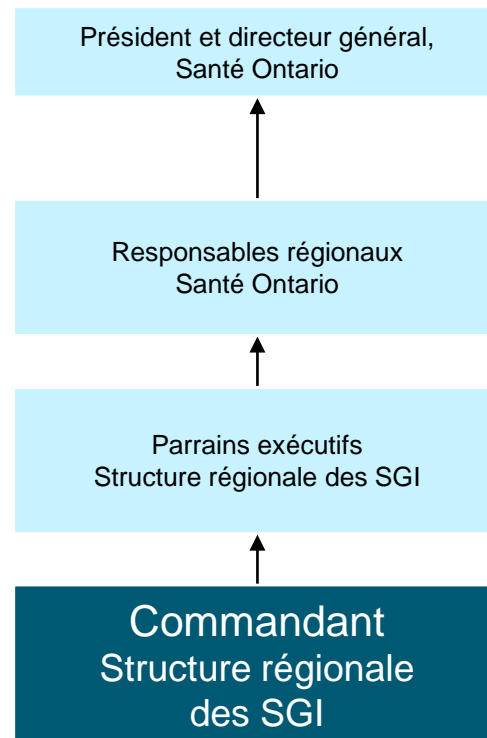
Structures régionales des SGI

Structures des SGI du grand Toronto, de l'Ouest, de l'Est et du Nord – assurant la coordination provinciale

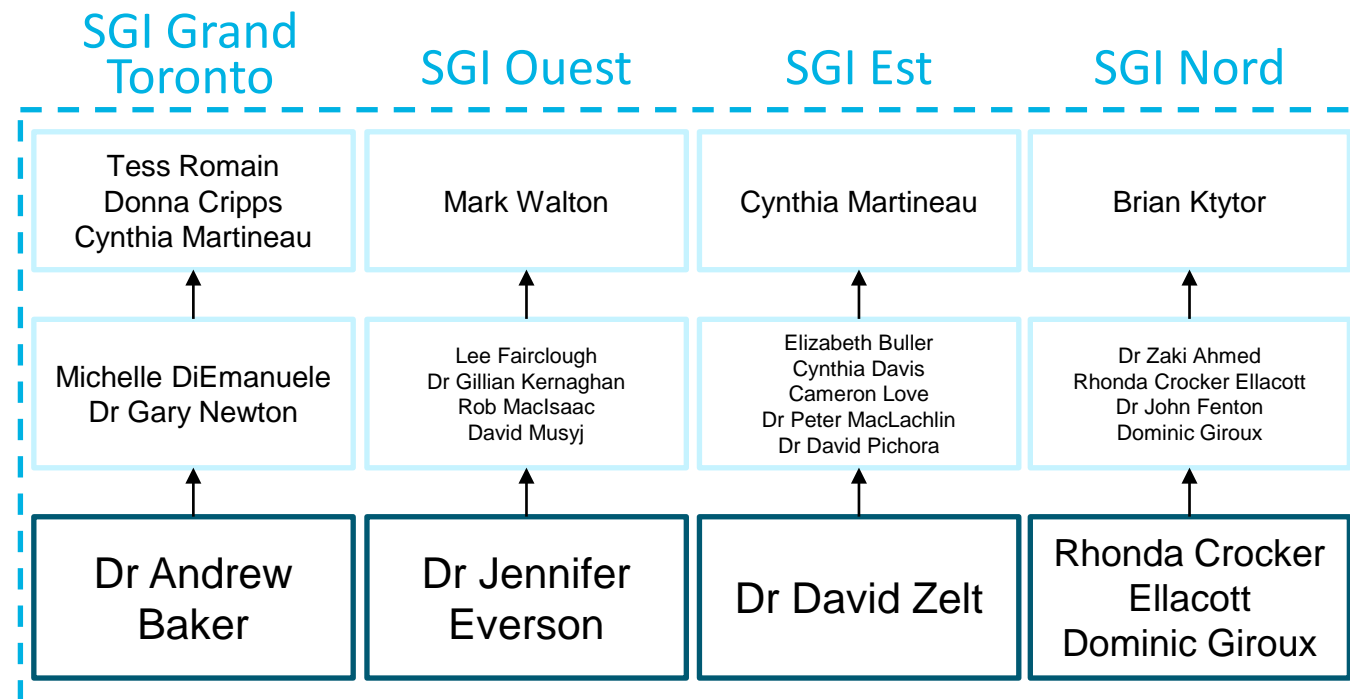
Activés en novembre 2020, les **SGI régionaux** sont dirigés par un commandant et sont des organes décisionnels régionaux ayant le pouvoir de :

- Suivre en temps réel les besoins en capacités critiques des hôpitaux de la région.
- Répondre en temps utile, de manière proportionnée et pertinente au rythme des problèmes de capacité
- En réponse à des déclencheurs établis, fournir les directives exécutives et la prise de décision nécessaires pour faciliter le déplacement des patients, de l'équipement et des fournitures entre les hôpitaux en fonction des besoins.

Ces structures fonctionnent en tandem avec la structure des SGI de soins intensifs. Le rôle du commandant de la région du Grand Toronto et du commandant du centre de commandement des soins intensifs de l'Ontario pour la COVID-19 est croisé.



Coordination provinciale des SGI



Le SGI du grand Toronto est une collaboration entre trois régions (Centre, Toronto et une partie de l'Est), étant donné la taille de la population et la concentration d'hôpitaux dans la région. L'Ouest, l'Est et le Nord ont aussi des structures de SGI. Ensemble, ces structures assurent la coordination provinciale des SGI.